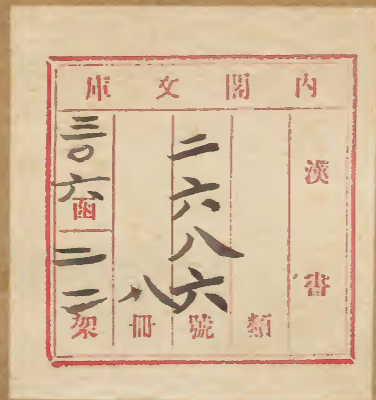
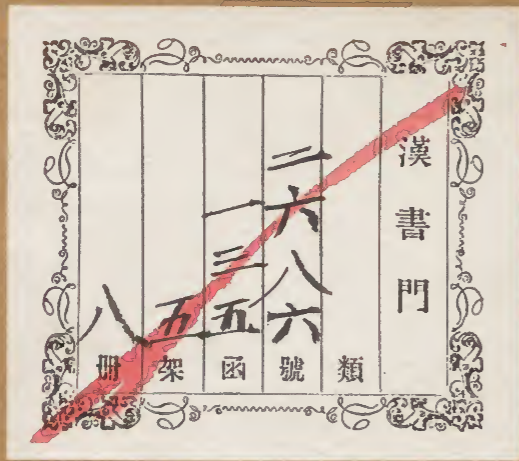


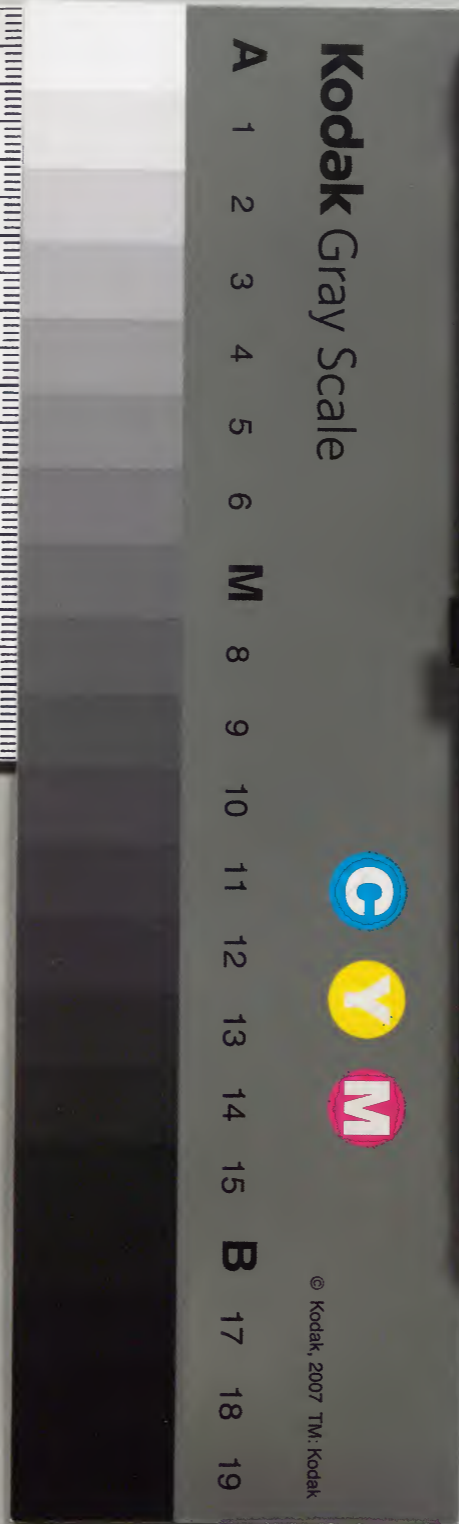
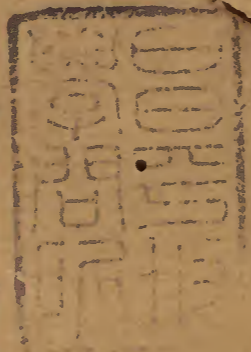
汝南圃史

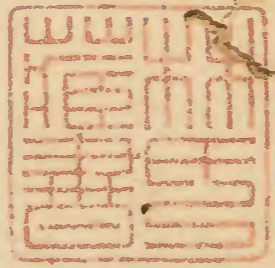
十

六



內閣文庫		
番號	漢	2686
冊數	8	(6)
函號	306	288





汝南圃史卷之十目錄

草木花部下

罌粟

麗春 卽虞美人

葵 蜀葵 錦葵 秋葵附

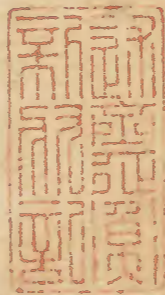
百合 渥丹附

萱草

石竹 洛陽花附

翦春羅 秋羅

淺草文庫





鳳仙

白萼

紫萼 間道 玉簪花 附

蛺蝶花

决明

金錢 銀錢 附

秋海棠

雁來紅 十即老錦 附年

雞冠

觀音蓮

秋牡丹

滴滴金

金盞 即常春花

虎耳 即金絲荷葉

珊瑚

金燈 忽地笑 附

僧鞋菊 即西番蓮

汝南圃史卷之十目錄

汝南圃史卷之十

吳郡周文華含章補次

草木花部下

罌粟

罌粟結實如罌貯粟故名或作鶯粟者非

一名御米又名米囊花吳隱集云滇陽

二月罌粟花盛開皆千葉紅者紫者白

者微紅者半紅者傅粉而紅者白膚而

絳唇者丹衣而素純者殷如染茜者一

種而具數色絕類麗春譜之所云昔在  
故鄉有亭芙蓉浦上亭外罌粟三畝許  
花唯單葉紅白二色而已茲為流落萬  
里人事不及而植物遇之感而賦詩云  
二月昆明花滿川麗春別種最芳妍青  
黃未著罌中粟紅白都開地上蓮逐客  
形容嗟老矣美人顏色笑嫣然馬頭初  
見情多感吟得詩成莫浪傳鄴圍東風  
不作寒采囊花似夢中看珊瑚舊是王

孫玦瑪瑙猶疑內府盤嘶過驂驪金匝  
匝飛來蛺蝶玉闌干瘴烟窟裏身今老  
春事傷心思萬端蘇子由居潁川家貧  
不能辨肉每夏秋之交菘芥未成則盤  
中索然或教種罌粟決明以補其匱作  
詩云築室城西中有圖書窻戶之餘松  
竹扶疎拔棘開畦以毓嘉蔬畦夫者予  
罌粟可儲罌小如罌粟細如粟與麥偕  
種與稌皆熟苗堪春菜實比秋穀研作

牛乳烹為佛粥老人氣衰飲食無幾食  
肉不消食菜寡味柳鎚石鉢煎以蜜水  
便口利喉調養肺胃三年杜門莫適往  
還幽人衲僧相對忘言飲之一杯大笑  
忻然我來潁川如游廬山予家有數種  
皆千葉有翦茸花葉狹長如翦有毬花  
葉闊大紐結如毬各有大紅桃紅純紫  
紅紫純白五色四月中盛開富麗瑋瑋  
不減牡丹亦一時之奇觀也瑣碎錄云

九月九日種罌粟以竹掃帚撒結罌必  
大子必滿又云中秋夜種則子滿罌又  
云種訖用竹帚勻掃則成千葉又云以  
兩手重疊撒種即開重疊花皆不足信  
種法須先治糞地極肥鬆於八九月內  
用停冷飲湯并斛屑即鍋底灰和細乾  
泥拌勻下訖仍以灰蓋出後澆清糞其  
其繁食之以稀為貴待長用細竹扶之  
以防風雨傾側灌園史曰以墨汁拌撒

用泥蓋之可免蟻食澆花雜誌云罌粟  
子最細而香為蟲蟻所嗜撒地即用濃  
糞蓋之性極喜肥若土瘦及下種太遲  
或繁密欠芟亦有變為草葉者或有春  
間移栽必不茂凡草葉者粟必滿罌子  
葉者罌多空其苗可為蔬收其實可作  
腐易牙遺意云罌粟和水研細先布後  
絹濾去殼入湯中如豆腐漿不令滾即  
入菜豆粉攪成腐凡粟二分豆一分脂

腐同法脂即芝蔴也

麗春

麗春叢生莖葉實皆如罌粟而莖稍細莖  
有毛折之則出黃汁用糞澆則花朶豐  
腴有大紅粉紅紫白諸色一本而數十  
花嬌嫩可愛且耐久又名蝴蝶滿園春  
本自雲南來鎮江呼為百般嬌吳俗呼  
為虞美人蓋罌粟之別種也



葵為夏之正氣也其性炎上其色紅黃其氣芬芳其味甘苦其性熱其味辛其功補心氣壯筋骨消積滯除濕熱去風寒其用也  
 葵之種類甚多其色有紅白紫墨淺深數種其性亦有微香者有無香者其葉有圓者有尖者有長者有短者其花有單瓣者有重瓣者其果有圓者有扁者其子有大有小其用也  
 葵之為物也其性炎上其色紅黃其氣芬芳其味甘苦其性熱其味辛其功補心氣壯筋骨消積滯除濕熱去風寒其用也  
 葵之種類甚多其色有紅白紫墨淺深數種其性亦有微香者有無香者其葉有圓者有尖者有長者有短者其花有單瓣者有重瓣者其果有圓者有扁者其子有大有小其用也

葵 蜀葵 錦葵 秋葵 附

葵花三種一曰蜀葵有紅白紫墨淺深數色白者微香八月下種十月移栽明年四月始花當年撒者無花土肥則單葉成千葉爾雅翼云蒼戎葵郭氏曰今蜀葵也似葵花如木槿然今蜀葵非一種有深紅淺紅有紫有白莖皆相似其開自木以漸至未盛夏次第開數光彩可觀凡草木從戎者本皆自遠國來古人

謹而志之今戎葵一名蜀葵則自蜀中  
來也酉陽雜俎云蜀葵可緝以為布枯  
時燒作灰藏火火久不滅農桑撮要云  
俟花開盡帶青取其楷勿令枯槁水中  
漚一二日取皮作繩用瑣碎錄云蜀葵  
束作火把猛雨不滅遠行宜備菽園禱  
記云常見一士人家葵軒卷中記序題  
詠皆形狀今蜀葵花蓋不知傾陽衛足  
自是冬葵可食者詩七月烹葵及菽公

儀休拔園葵是也二曰錦葵花小初夏  
盛開莖長六七尺花綴於枝亭亭如旌  
幢繁麗可愛一名菽亦名苾苾爾雅翼  
云菽荊葵也蓋戎葵之類比戎葵花葉  
俱小故謝氏曰菽小草多花又翹起也  
花大如五銖錢色粉紅有紫紋鏤之大  
抵似蘿蔔花故陸氏云似燕菁花紫綠  
色可食微苦是也亦其文采相錯故陳  
風男子悅女比之曰視爾如菽言如葵

花之小而可愛也。有三種：紫、白、粉紅。今人家園圃中唯見紫與粉紅，而白者絕少。三曰秋葵。本草衍義曰：黃葵花與蜀葵別種，非謂蜀葵中有黃色也。蓋黃葵葉尖狹多缺，如龍爪。萼心六瓣而側入，謂之側金盞。與蜀葵不同。今作畚皿多。做之。二月下種，七月開花，九月結子。收花不犯手，浸菜油中，貼湯泡，或收傳瘡。瘡輒效。又臨產取子四十九粒，研爛，溫

水調服，為催生勝藥。或搗爛塗產婦右邊脚心，胎衣即下，須速洗去，勿遲。

百合 渥丹 附

百合莖高二三尺葉如柳四面攢枝而土  
至抄則著花兩雅翼云根小者如大蒜  
大者如碗數十片相累如白蓮花故名  
百合言百片合成也有一種白者極芳  
香花重常傾倒連莖如玉手爐狀名天  
香中有檀心花色初青黃既而純白花  
形如錦帶而鉅麗無比每向晚則芳香  
襲人晝則稍斂故又名夜合花此百合

之最上乘也又有一種名麝香其花葉  
與天香相似但短而繁麝香開於四月  
天香開於六月別有荆谿一種則花葉  
俱小香韻亦劣開花亦後吳中人取其  
根蒸熟用以點茶味甚甘美最下者為  
虎皮百形如萱花紅斑而小子綴枝葉  
間如珠故又名連珠香與色俱無取其  
根最毒不可食水雲錄云二月種百合  
取根大者擘開以辨種畦中如種蒜法

以雞糞壅之則盛其根可蒸食曬乾搗  
麩大能益人雁山志云百合一名鬼蒜  
荒年山中人取以療饑浣花雜志云百  
合於花開時始可分栽或云二月間者  
謬性極喜肥移植盆盎中可不取本根  
莖帶根鬚即活肥則明歲有花瘦則隔  
年方榮八閩通志云一種莖葉俱小花  
深紅色今呼為石榴紅一名山丹又名  
渥丹其花有色無香亦百合之類

萱草春生苗其花黄色微带红晕有二種  
一種子葉夏開花其枝柔不結子一種  
單葉秋開花其枝勁結子子圓而黑俗  
名石蘭別有一種名金萱五月初開花  
花小而香鶯黃色即麝香萱也吳郡志  
云麝香萱吳中有之其花淡黃比常萱  
差瘦弱其香全類茉莉為可貴也亦有  
粗細二種以葉之粗細為別而花與子

萱草春生苗其花黄色微带红晕有二種  
一種子葉夏開花其枝柔不結子一種  
單葉秋開花其枝勁結子子圓而黑俗  
名石蘭別有一種名金萱五月初開花  
花小而香鶯黃色即麝香萱也吳郡志  
云麝香萱吳中有之其花淡黃比常萱  
差瘦弱其香全類茉莉為可貴也亦有  
粗細二種以葉之粗細為別而花與子

極相類但細葉者差小先開居家必用  
云春移根畦中稀種之一年以後即稠  
翦苗食之如枸杞法至秋不堪食雁山  
志云花半開時取以淹漬作菹或熏乾  
以點茶其味甘美今北地所收紅花菜  
卽石櫛紅黃花菜卽萱花也亦謂之鹿  
葱埤雅云鹿食此草故名鹿性警烈多  
別良草常食九物餌藥之人不可食鹿  
以鹿常食解毒草故能制散諸藥周處

風土記以為其花宜懷娠婦人佩之必  
生男故名宜男草然南方草木狀又云  
水蔥花莖葉皆如鹿葱而開亦同時花  
有紅黃紫三種出始興婦人懷娠佩其  
花生男者卽此花非鹿葱也尔雅翼云  
詩焉得誼草言樹之背誼忘也衛之君  
子行役為王前驅過時不返其婦人思  
之則心痠首疾思欲暫忘而不可得故  
願得善忘之草而植之庶幾漠然無所

思然世豈有此物哉說者因萱音之與  
誼同也遂命萱為忘憂之草蓋以萱合  
其音以忘合異義耳然忘草可也而所  
謂忘憂之一字從何出哉此亦諸儒傳  
會之語也按古今注引董子云欲蠲人  
之憂則贈以丹棘一名忘憂欲蠲人之  
忿則贈以青裳一名合歡故稽康書曰  
合歡蠲忿萱草忘憂據此則合歡忘憂  
自是二物而合歡且是木類居家必用

便民圖纂遂以萱草為合歡其謬甚矣  
後見草木略亦云萱草一名合歡草一  
名無憂草以夾漈之博洽猶有此失况  
其下者乎夫因誼作萱而以為忘憂草  
因宜男而後世遂以母為萱皆承訛踵  
謬可發一笑



石竹草品莖如細竹枝柔如苔其花紫色  
類翦碎者李太白詩有石竹繡羅衣之  
句叢生高尺許五月開花冬間分栽八  
閩通志云錦竹一名石竹倍呼天南竹  
今人誤為石菊王荆公詩云退公詩酒  
樂華年欲取幽芳近綺筵種玉亂抽青  
節瘦刻繒輕點絳華圓風霜不放飄零  
早雨露應從愛惜偏已向美人衣上繡

石竹 洛陽花附

石竹草品莖如細竹枝柔如苔其花紫色  
類翦碎者李太白詩有石竹繡羅衣之  
句叢生高尺許五月開花冬間分栽八  
閩通志云錦竹一名石竹倍呼天南竹  
今人誤為石菊王荆公詩云退公詩酒  
樂華年欲取幽芳近綺筵種玉亂抽青  
節瘦刻繒輕點絳華圓風霜不放飄零  
早雨露應從愛惜偏已向美人衣上繡

更畱佳客賦嬋娟別有洛陽花又名瞿  
麥與石竹葉相類開亦同時但石竹子  
葉洛陽草葉召竹葉青翠花艷麗洛陽  
較之稍劣石竹結細黑子子少洛陽亦  
結細黑子子多此其辨也八月中收子  
種之卽出二花枝蔓柔弱易散漫須用  
小竹圍柵方可觀按吳郡志石竹花狀  
如金錢而西湖游覽志云石竹纖細而  
青翠花有五色嫵媚動人山陰志云洛

陽花有五色甚媚今石竹多葉不類金  
錢其色唯紫而洛陽乃有五色其花與  
金錢相似蓋洛陽與石竹實是二種耳  
洛陽花將開如卷旗以漸舒展常以正  
午開午後則卷山中常有之今人多植  
盆盎中鑿家取以入藥李息齋竹譜云  
石竹京都人家好種之階砌叢生葉如  
竹莖細赤有節莫春花開枝抄或白或  
紅或粉紅或有紅紫暈或重葉多葉不

等花盡有子成房刈去再生至秋仍加  
春盛亦有野生者

*[Faint bleed-through text from the reverse side of the page]*

剪春羅 秋羅

剪春羅一名翦金羅一名翦裙羅又名碎  
翦羅五月中開花金紅色無香邵武忠  
云翦春羅莖高一二尺葉如冬青而小  
攢枝而上每一莖開二花緋紅色花瓣  
上茸茸類翦刀痕故名李息齋竹譜云  
翦竹生江浙廣右永湘間甚多枝間有  
節其葉似桃其花如石竹差大丹紅一  
色多於盆檻內種之別有翦秋羅名漢

宮秋與春羅相似而葉亦且尖以八九  
月開花深紅色瓣分數歧亦如刀翦狀  
其色絕佳八閩通志云秋開者名翦秋  
羅金陵人又呼為翦紅紗春初皆可分  
栽顧長佩花史云二羅雖並稱而春羅  
類紙花了無秀色不若秋羅之殷紅映  
帶晚霞尤鮮麗可愛春栽肥土夏間頻  
以水灌之秋必茂盛不可缺水亦不可  
可著糞及曝烈日中花後結子候其枯

曬乾收藏來春下種須防護嫩秧驟雨  
濺泥極能損害如培養得宜當年即有  
花而短次年則長大浣花雜誌云二花  
種法必以分根為最如收子宜於二月  
中篩細泥鋪平摻子在上將稻柴灰密  
蓋一層次將河水細細灑上以溼透為  
度

鳳仙

鳳仙一名金鳳又名鳳兒花形宛如飛鳳  
故名有淺深紅紫灑金純白六七餘品  
又有單葉重葉之異邵武府志云其子  
作房生微觸之即罅裂倍呼為急性子  
土人因取研爛用滾湯調服以治難產  
甚効湯火方亦用此陶昆陽云鳳仙俗  
名透骨草取其根葉煎湯洗足最去溼  
氣白者尤勝癸辛禱識云取紅色鳳兒

花卉葉搗碎入明礬抄許以染指甲初  
染色淡連染二三次色若胭脂洗滌不  
去二三月下種五月開花至秋子落復  
出又作花遇霜而稿

白萼 紫萼附

白萼一名玉簪花未開時其形如簪又名  
白鶴葉大如扇六月開花質雅素而香  
水雲錄云三月種玉簪宜栽肥土取半  
開含菜拖麪煎食味甚香美續醫說云  
有患魚骨鯁或令取白萼根搗汁服之  
約一盞許明日咽喉腐爛不食而死鎮  
江府志云又一種花葉俱小色淺紫名  
紫萼先白萼一月開花香韻比白萼稍

劣大抵花有色則無香凡白花多香也

*[Faint bleed-through text from the reverse side of the page]*

蛺蝶花

蛺蝶花即射于其花六出色黃上有紅點  
中抽一心心外黃鬚三莖繞之六七月  
開結莢有子葉類萱而扁以其花似蝴蝶  
蝶故名九歎云拙荃蕙與射于兮耘藜  
藿與菱荷亦嘉草也圖經本州云射于  
生南陽山谷今人家庭砌間亦多種植  
春生苗高二三尺葉似薑而狹長橫疎  
如翅羽狀故一名烏雲謂其葉中抽莖

似萱草而強硬六月開花黃紅色瓣上  
有細紋秋結實作房子黑色根多鬚皮  
黃黑肉黃赤三月三日採之陰乾八開  
通志云俗名扁竹毘陵志云一名烏扇  
亦名鳳翼浣花雜志云蛺蝶開花於春  
未結子於夏初墜以無灰雜糞然亦不  
宣父淹八月下子二月移栽高阜處則  
茂唐荆川蛺蝶花詩云蜀地羅栽就有  
蝶有蛺蝶羅漆園夢始通何言金翅色翻在碧

林中未辨道遙影爭矜點綴工採香蜂  
趁侶啄菜鳥銜蟲易濕綠多粉難飛詎  
少風美人笑來撲誤使損芳叢





匙按令淨空心吞之百日夜見光杜子  
美秋兩歎云雨中百草秋爛死階下决  
明顏色鮮蘇子由種决明詩間居九年  
祿不代耕肉食不足藜烝藿羹多求異  
蔬以備晨烹秋種罌粟春種决明决明  
明目功見本草食其花葉亦去熱腦有  
能益人矧可以飽三嗅不食笑杜陵老  
又云蜀人舊食决明花類川夏秋少菜  
崇寧老僧教人并食其葉霏雪錄云人

家園圃中四旁宜種决明蛇不敢入又  
云陳白雲家籬援間植决明家人摘以  
下茶生三女皆短而跛王氏女甥亦跛  
會稽未氏一子亦然其家亦常種之悉  
拔去未知信否

金錢銀錢附

金錢花子開子落一名子午花吳人呼為  
 夜落金錢又名川蜀葵其形細長附幹  
 而生花在葉與子皆類黃蜀葵而小故  
 得葵之名花深紅色亦有玉色者高僅  
 尺許種自外國梁時始進故有豫州掾  
 屬雙陸賭花之事三月下子俟長二寸  
 即扶以小竹七月中開花結黑子一圓  
 苞內藏數粒玉色者名銀錢白氏集有

*[Faint bleed-through text from the reverse side of the page]*

咏能買三村景難供九府輸  
惟此以心計小計大日中  
情雙對湖外三年二月十  
大昔在自北國界祖國出  
群受之必深以出亦自出  
而主亦在葉與七皆賦黃  
亦與全幾人必以自與出  
全幾亦在國七年一月十  
全幾亦在國七年一月十

秋海棠

秋海棠草類相傳昔有女子懷人不至涕  
淚灑地遂生此花色如婦面名斷腸花  
花於七八月中開淺紅色葉綠花梗亦  
紅更有一種葉背如胭脂作畧紋似勝  
綠葉而花色較淡結子如薯蕷著枝間  
種之亦可出性畏日而喜陰溼最宜背  
日牆下或用盆栽冬間恐凍損移置室  
中稍以水潤之不令大枯至三月發芽

此花好潔唯用清水澆灌一切污穢皆  
不可近然又喜肥須以糞坑內瓦片漾  
淨放根鬚邊極盛切不可用土覆覆則  
立萎顧東橋詩云陰葉翠瑤溼薄英紅  
粉香絕隣秋苑下復爾見春光陳石亭  
詩云露浥秋姿臧風回宮袂涼無緣被  
春色猶得向秋陽此花盛於金陵瓦士  
庶家及妓館僧廬無不栽之二公為金  
陵人故賦詩時工古人咏花都未及此

雁來紅十樣錦附

雁來紅俗呼老少年春分下種出後移栽  
高六七尺感秋氣其莖端新葉層簇鮮  
紅可愛愈久愈妍別有純黃者冬辛雜  
識云雁來紅即藿也毘陵志云雁來紅  
似藿而葉端色黃即玉樹後庭花又一  
種名映日紅其葉盡赤據此乃知似藿  
而葉端色黃者蓋指十樣錦而映日紅  
則老少年無疑矣二種相類故其名易

接下苗應衍

混十樣錦葉綠初出時與莧無辨秋深  
秀出新葉紅黃黃相間老年葉初出  
後乃正紅二種花細獨取其葉子著枝  
間經霜則碎子落自出亦不心分栽周  
子羽題雁來紅詩曰翔雁南來塞草秋  
未霜紅葉已先愁綠珠宴罷歸金谷七  
尺珊瑚夜不收說者以為絕唱老少年  
葉可治鼻淵搗爛取汁滴入鼻中澆花  
雜誌曰凡秋色其根最淺待苗長尺許

即鋤土壅之雨過再壅土高至五六寸  
其本始固秋間風雨無傾倒之虞喜在  
肥地

雞冠花

雞冠花佛書名波羅奢花形高三五尺葉似莧而尖亦可食其花扁而舒長狀類雞冠有紫白淡紅三色亦有紅白相間者就中又有如纓絡者各種形狀不一浣花雜志云清明時下子撒過即用糞澆可免雀啄子細黑藏於花中瑣碎錄云種雞冠子宜撒則株高坐撒則株低盛扇撒之則如團扇散髮撒之則成纓

*[Faint bleed-through text from the reverse side of the page]*

絡如欲雙色各披半邊綉麻縛之然屢  
試不驗又有矮雞冠種自金陵來栽置  
階下若侏儒然一名壽星雞冠北苑秋  
深與雁來紅十樣錦爭奇競秀極為圃  
中點綴唯白雞冠子主治婦人淋症最  
驗

觀音蓮

觀音蓮葉如芋高大倍之甚盛者不減芭  
蕉秋間開花白色止一大辨如蓮蓮葉  
中花葉頗類佛像故名或云孕婦不宜  
近近則墮胎治圍須知有佛龕花想即  
此矣



秋牡丹  
秋牡丹草花嗅之微臭春分移植易於繁  
衍九月中先菊花開單葉紫色有類於  
菊其葉似牡丹故名

秋牡丹

秋牡丹草花嗅之微臭春分移植易於繁  
衍九月中先菊花開單葉紫色有類於  
菊其葉似牡丹故名

滴露秋開花邵武府志云莖  
高可二三尺葉如柳附莖而生花如草  
葉菊而色黃其葉上露滴地即生最易  
繁衍

滴滴金

滴滴金一名滴滴露秋開花邵武府志云莖  
高可二三尺葉如柳附莖而生花如草  
葉菊而色黃其葉上露滴地即生最易  
繁衍

金盞 卽常春花

金盞花如小盞與草葉水仙同故名金盞  
葉淺綠花紅黃色蓋草類也植闌檻間  
艷麗可愛八月中下種卽出臘月開花  
至春尤盛四時相繼不絕故又名常春  
花結子白色而彎長與諸卉絕異子落  
自出不必分栽其花有色無香嗅之殊  
好入

金盞花一名金盞花  
高下二三尺葉如  
草葉水仙同故名  
金盞花一名金盞花  
高下二三尺葉如  
草葉水仙同故名

虎耳

自出... 亦... 至... 禮... 葉... 金...

虎耳 卽金絲荷葉

虎耳葉如錢而大叢生於石俗呼金絲荷  
葉蓋其葉類荷而有金絲繚繞故名三  
四月間開細白花小兒耳病研取汁滴  
少許入耳中卽愈一說潤州以北虎耳  
葉小而尖不如姑蘇以南之圓而肥名  
以虎耳蓋象形也浣花雜志曰春初栽  
金絲荷葉於花砌間陰處以糞坑瓦礫  
敲碎堆壅根邊初種時日用河水澆之

待活方止性喜溼如乾久則槁

金松葉如珊瑚

如松葉如珊瑚

紫心頭不似紅

水精入軍中

四月開花如

草蓋其葉如

流下葉如

流下葉如

珊瑚

珊瑚葉如山茶而小夏開白花秋結紅實

如珊瑚緊可愛宜在二月分栽三月亦

可然苗長則難茂宜興一種葉大莖長

名桃葉珊瑚疑即此種久而長大耳別

有一種雪裏珊瑚太倉志云雪裏珊瑚

蔓生莖有毛秋結子經霜紅如珊瑚

蔓生草有子并於七枝...  
 有一對...  
 下...  
 山...  
 金燈...

金燈忽地笑附

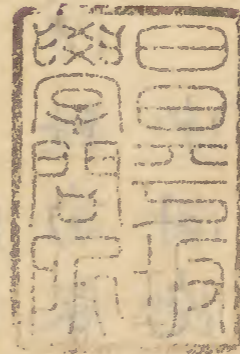
金燈獨莖直上未分數枝枝...  
 光焰如燈故名葉如韭而硬八九月忽  
 抽莖開花花後乃發葉西陽雜俎云金  
 燈白九形花葉不相見一名魚義草合  
 離根如芋魁有游子十二環之相須而  
 生實不相連以氣相屬本草謂之山茨  
 菰生癰瘡癰瘰結核等醋磨傳之亦除  
 疔黧陶人呼為天蒜又名石蒜別有一

種名忽地笑葉如萱深青色與金燈別  
其花淺黃似金萱而不香亦花葉不相  
見按楊君謙吳邑志云金燈不甚大色  
如黃金竊謂花以金名必是而色而太  
倉志云金燈俗呼忽地笑乃知二種相  
類今總謂之金燈矣浣花雜誌曰開花  
後其根即爛俟其苗枯十月中移栽肥  
土性喜陰即或樹下牆邊無露亦活

僧鞋菊即西番蓮

僧鞋菊春初發苗如蒿艾長三四尺九月  
中開花碧色狀如僧鞋故名松江府志  
云西番蓮葉如菊花如寶相色淡青與  
諸花最易茂正月即發芽不耐栽移極  
喜肥地

汝南圃史卷之十



Faint, illegible text impressions, likely bleed-through from the reverse side of the page.



